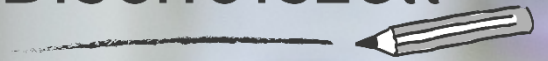


Schule Bischofszell



Informationsbroschüre 2021/22

**Primarschule Hoffnungsgut**

ABC | Ferienplan | Adressen | Standortinfos

Die Volksschulgemeinde Bischofszell begleitet Ihr Kind ein Stück auf seinem Lebensweg. Wir wollen die Zeit nutzen und Raum schaffen für die persönliche Entwicklung Ihres Kindes und die Bildung seiner fachlichen, persönlichen und sozialen Kompetenzen. Mit Anregung, Förderung und Anforderung soll die Freude am Lernen und an der Leistung geweckt werden und auch erhalten bleiben.

Mit Ihrer Unterstützung stärken Sie Ihr Kind auf dem Weg durch die Schulzeit und leisten einen wesentlichen Beitrag zum Gelingen unserer Arbeit.

## ABC

### Absenzen

Schulabsenzen sind gemäss Gesetz über die Volksschule § 46 und dem Reglement Absenzwesen der VSG Bischofszell geregelt.

#### ▪ **Krankheitsbedingte Absenzen**

Krankheitsbedingte Absenzen melden Sie bitte vor Unterrichtsbeginn im Schulhaus, resp. bei den Lehrpersonen.

#### ▪ **Jokertage**

Die Schüler und Schülerinnen können an höchstens zwei Kalendertagen pro Schuljahr ohne Begründung dem Unterricht fernbleiben (Jokertage). Ein Jokertag ist schriftlich, drei Arbeitstage im Voraus und mit Unterschrift der Erziehungsberechtigten der Klassenlehrperson anzukündigen. Während Lagerwochen oder an besonderen Unterrichtstagen können in der Regel keine Jokertage bezogen werden.

#### ▪ **Vorhersehbare begründete Absenzen**

Vorhersehbare, begründete Absenzen müssen frühzeitig, spätestens jedoch 14 Tage vor der Schulabsenz eingereicht werden. Die Klassenlehrperson kann eine begründete Absenz bis zu einem halben Tag bewilligen. Gesuche auf begründete Absenzen von einem oder zwei Tagen werden mit einem Formular an die Schulleitung gestellt. Anträge für länger dauernde begründete Absenzen sind schriftlichen an die Leitung Pädagogik zu richten. Arztbesuche und ähnliche Termine werden, wenn immer möglich, in die unterrichtsfreie Zeit gelegt.

### Besondere Lernbedürfnisse

In allen Zyklen unterstützen Schulische Heilpädagogen und Schulische Heilpädagoginnen die Lehrpersonen bei der Förderung von Kindern mit besonderen Lernbedürfnissen.

Im Rahmen der Heilpädagogik ist eine speziell ausgebildete Heilpädagogin für den Bereich Begabungsförderung zuständig. Sie unterstützt Kinder mit besonderen Begabungen und berät Lehrpersonen sowie Eltern.

Ausserdem werden Kinder, welche Deutsch als Zweitsprache erlernen oder logopädische resp. psychomotorische Unterstützung benötigen innerhalb der Volksschulgemeinde durch entsprechende Fachpersonen gefördert.

Weitere Informationen erhalten Sie diesbezüglich bei der Klassenlehrperson oder der Schulleitung.

### Beratung

Zur Beratung stehen Ihnen folgende Stellen zur Verfügung:

- **Schulische Sozialarbeit**, VSG Bischofszell
- **KJPD** (Kinder- und Jugendpsychiatrischer Dienst), Weinfelden
- **SPL** (Schulpsychologie und Logopädie), Amriswil
- **Suchtfachstelle «Perspektive»**, Weinfelden
- **Conex Familia**, Familien- und Jugendberatung, Amriswil

Die entsprechenden Adressen und Telefonnummern finden Sie unter Adressen und Termine. Adressen weiterer Fachstellen sind bei den Schulleitungen erhältlich.

## **Bibliothek**

Die Lehrpersonen besuchen mit ihren Klassen die Schul- resp. Gemeindebibliothek, wo die Kinder mehrere Bücher ausleihen können. Nicht zurückgebrachte oder defekte Bücher werden in Rechnung gestellt.

## **Blockflötenunterricht**

Blockflötenunterricht wird ab der 2. Klasse angeboten. Die Primarschule stellt Lehrpersonen für den Blockflötenunterricht zur Verfügung. Der Elternbeitrag beträgt momentan Fr. 130.- pro Semester.

## **Blockzeiten**

Innerhalb der Volksschulgemeinde werden die kantonalen Vorgaben zu den Blockzeiten umgesetzt. Die Kinder im Kindergarten besuchen jeden Vormittag während mindestens 3 Stunden und die Schülerinnen und Schüler der 1. – 6. Klasse während 3½ Stunden den Unterricht.

## **Elektronische Geräte**

Private elektronische Unterhaltungsgeräte von Schülerinnen und Schülern (insbesondere Handys) sind auf dem ganzen Schulareal weder sichtbar noch hörbar.

## **Elternabende**

Die Teilnahme an Elternabenden der Klasse oder der ganzen Schule ist verpflichtend. Bei Verhinderung melden sich die Eltern bei der Klassenlehrperson ab. Elternanlässe können als obligatorisch erklärt werden.

## **Elternmitwirkung**

An einzelnen Standorten gibt es Organisationen der Elternmitwirkung (Eltern-Teams, Foren), welche die Schule unterstützen. Die entsprechenden Kontaktadressen können auf der Website der VSG abgerufen werden.

## **Elternpflichten**

Gemäss dem Gesetz über die Volksschule halten die Erziehungsberechtigten die Kinder zum Schulbesuch, zu respektvollem Verhalten und zur Befolgung angeordneter Massnahmen an. Sie sorgen dafür, dass die Kinder ausgeruht, gepflegt und pünktlich in der Schule erscheinen.

## **Fotos im Schulalltag**

In der Schule gibt es immer wieder Anlässe, über die berichtet wird. Oft geschieht dies auch mit Bildern. Die rechtlichen Aspekte werden mit den Erziehungsverantwortlichen in einer separaten Vereinbarung geregelt.

## **Hausaufgabenraum**

Für Schülerinnen und Schüler, welche ihre Hausaufgaben nicht zu Hause in einem ruhigen Rahmen erledigen können, besteht an den Schulstandorten das Angebot des Hausaufgabenraumes. Bei Bedarf wenden Sie sich an die Klassenlehrperson oder an die Schulleitung.

## **ICT - Vereinbarung**

Die Nutzung der Informatikinfrastruktur wird ab dem Zyklus 2 (3. Primarklasse) zwischen der Schule, den Schülerinnen und Schülern sowie den Erziehungsverantwortlichen mit einer Vereinbarung geregelt.

## **Lager, Schulreisen, Exkursionen**

Ausflüge und Lager dienen der Gemeinschaft und ergänzen das fachliche Lernen. Die Teilnahme ist für Schülerinnen und Schüler obligatorisch. In der Regel wird pro Schuljahr ein Lager oder eine Schulreise durchgeführt. Als Grundlage dient das Reglement der Volksschulgemeinde. Für Lager und mehrtägige Schulreisen werden Elternbeiträge erhoben. Momentan beträgt der Elternanteil Fr. 22.- pro Tag.

## **Musikalische Grundschule**

In Zusammenarbeit mit der Musikschule Bischofszell erhalten die 1. und 2. Klassen Unterricht in Musikalischer Grundschule. Die Lektionen sind Teil des Fachbereichs Musik und in den Stundenplan integriert.

## **Musikschule**

Die Volksschulgemeinde gewährt keine Beiträge an den individuellen Musikunterricht, da der Kanton die Subventionierung der Musikschulen übernommen hat.

## **Religionsunterricht**

Bei der Stundenplanung werden die Religionsstunden der katholischen und reformierten Landeskirchen berücksichtigt.

## **Schulärztlicher Untersuch**

Im 2. Kindergarten und in der 4. Klasse finden die schulärztlichen Untersuchungen statt, welche durch die Volksschulgemeinde organisiert und finanziert werden.

## **Schulische Sozialarbeit SSA**

Ausgebildete Fachpersonen bieten Beratungen und Kriseninterventionen an, führen Projekte mit Gruppen und in Klassen durch, beteiligen sich an der sozialen und pädagogischen Schulentwicklung, bieten Eltern eine Kontaktmöglichkeit zu Erziehungsfragen an und vernetzen die Schule mit anderen sozialen Dienstleistungsangeboten.

## **Schulordnung**

Die Schülerinnen und Schüler haben sich an die Schulhausordnung und an getroffene Vereinbarungen zu halten.

## **Schulweg, Schulbus**

Der Schulweg liegt in der Verantwortung der Eltern. Schulbusdienste stehen wo erforderlich zu Verfügung und werden an den entsprechenden Standorten geregelt. Die Versicherung bei Fahrten mit dem Privatfahrzeug ist Sache des Lenkers.

## **Schulzahnarzt**

Es gilt das Reglement über die Schulzahnpflege, welches auf dem Internet unter [www.schule-bischofszell.ch](http://www.schule-bischofszell.ch) abrufbar ist. Die jährlich notwendige Kontrolluntersuchung wird mit einem Gutschein von Fr. 40.- von der Volksschulgemeinde Bischofszell finanziell unterstützt. Der Gutschein wird bei der Abrechnung mit dem Zahnarzt verrechnet. Der Betrag deckt die Untersuchungskosten der Bischofszeller Schulzahnärzte. Bei der Wahl eines anderen Zahnarztes müssen allfällige Mehrkosten von den Eltern getragen werden. Den Eltern werden der Gutschein und die nötigen Informationen vor Beginn des Schuljahres zugestellt.

## **Unterrichtsausfall**

Bei Krankheit oder Unfall einer Lehrperson wird eine Stellvertretung die Betreuung der Klasse übernehmen. Da die Unterrichtszeit somit nicht ändert, werden die Schülerinnen und Schüler direkt durch die Betreuungsperson bei Unterrichtsbeginn informiert. Schulinterne Weiterbildungen der Lehrpersonen werden frühzeitig bekannt gegeben. Der Unterricht fällt bei solchen Anlässen aus.

## **Unterrichtsbesuche**

Unterrichtsbesuche während des Schuljahres sind jederzeit möglich und erwünscht. Eine vorgängige Rücksprache mit der Lehrperson wird geschätzt. Wünschen Sie ein längeres Gespräch mit dem Lehrer oder der Lehrerin, so vereinbaren Sie bitte einen Termin.

## **Versicherung**

Die Versicherung der Kinder ist Sache der Eltern.

## **Zeugnis und Standortgespräch**

Zeugnisse werden auf Ende des Schuljahres ausgestellt. In der ersten und zweiten Klasse wird ein Zeugnis mit einem Beurteilungsraster abgegeben. Ab der dritten Klasse erfolgt eine Beurteilung mit Noten.

Jährlich – in der Regel zwischen Herbst- und Frühlingsferien – findet das ordentliche Standortgespräch mit dem Kind, den Eltern und der Lehrperson statt. Im Kindergarten kann das Gespräch auch ohne Kind erfolgen. Im Standortgespräch werden Informationen zu schulischer Leistung sowie Arbeits- und Sozialverhalten ausgetauscht.





# Ferienplan

## Schuljahr 2021/22

Schulbeginn	Montag, 16. August 2021 (erster Schultag)
Herbstferien	Samstag, 9. Oktober bis Sonntag, 24. Oktober 2021
Weihnachtsferien	Samstag, 18. Dezember 2021 bis Sonntag, 2. Januar 2022
Sportferien	Samstag, 29. Januar bis Sonntag, 6. Februar 2022
Frühlingsferien	Freitag, 2. April bis Montag, 18. April 2022
Pfingstferien	Donnerstag, 26. Mai bis Montag, 6. Juni 2022
Schulschluss	Freitag, 8. Juli 2022 (letzter Schultag)

## Schuljahr 2022/23

Schulbeginn	Montag, 15. August 2022 (erster Schultag)
Herbstferien	Samstag, 8. Oktober bis Sonntag, 23. Oktober 2022
Weihnachtsferien	Samstag, 24. Dezember 2022 bis Sonntag, 8. Januar 2023
Sportferien	Samstag, 28. Januar bis Sonntag, 5. Februar 2023
Frühlingsferien	Samstag, 25. März bis Montag, 10. April 2023
Pfingstferien	Donnerstag, 18. Mai bis Montag, 29. Mai 2023
Schulschluss	Freitag, 7. Juli 2023 (letzter Schultag)

## Schuljahr 2023/24

Schulbeginn	Montag, 14. August 2023 (erster Schultag)
Herbstferien	Samstag, 7. Oktober bis Sonntag, 22. Oktober 2023
Weihnachtsferien	Samstag, 23. Dezember 2023 bis Sonntag, 7. Januar 2024
Sportferien	Samstag, 27. Januar bis Sonntag, 4. Februar 2024
Frühlingsferien	Freitag, 29. März (Karfreitag) bis Sonntag, 14. April 2024
Pfingstferien	Donnerstag, 9. Mai bis Montag, 20. Mai 2024
Schulschluss	Freitag, 5. Juli 2024 (letzter Schultag)

Die jeweils aufgeführten Daten gelten *mit Ausnahme vom ersten und letzten Schultag* als schulfrei. Alle Daten sind verbindlich und müssen eingehalten werden.



## Adressen

<b>Schulverwaltung</b>	<b>071 424 28 50</b>	<b>Sandbänkli 5, 9220 Bischofszell</b> <b>schulverwaltung@schule-bischofszell.ch</b>
<b>Schulpräsidium</b> Corinna Pasche-Strasser	071 424 28 55	Sandbänkli 5, 9220 Bischofszell corinna.pasche@schule-bischofszell.ch
<b>Leitung Pädagogik</b> Pierre Joseph	079 790 67 39	Sandbänkli 5, 9220 Bischofszell pierre.joseph@schule-bischofszell.ch
<b>Schulaufsicht</b> Patrick Bachmann	058 345 58 02	Kirchstrasse 1, 8580 Amriswil patrick.bachmann@tg.ch
<b>Schulische Sozialarbeit SSA</b> Peter Frei	079 840 25 04	peter.frei@schule-bischofszell.ch
Serap Fischer	079 506 65 21	serap.fischer@schule-bischofszell.ch
Domenica Lang	079 685 63 07	domenica.lang@schule-bischofszell.ch
Miriam Stüssi	079 101 55 71	miriam.stuessi@schule-bischofszell.ch
Christian Steiner	079 101 56 86	christian.steiner@schule-bischofszell.ch
<b>Musikschule Bischofszell</b> Verena Weber, Leitung	071 420 94 50 Mo + Di, 14.00-15.00 Uhr	Steigstrasse 3, 9220 Bischofszell verena.weber@musikschule-bischofszell.ch
<b>SPL</b> Schulpsychologie und Logopädie	058 345 74 60	Kirchstrasse 1, 8580 Amriswil info@spl.tg
<b>KJPD</b> Kinder- und Jugendpsychiatrischer Dienst	071 686 47 00	Schützenstrasse 15, 8570 Weinfelden kjpd@stgag.ch
<b>conex familia</b> Paar-, Familien- und Jugendberatung	071 411 88 82	Wuhrstrasse 2, 8580 Amriswil mvp@conexfamilia.ch
<b>Perspektive Thurgau</b> Suchtfachstelle	071 626 02 02	Schützenstrasse 15, 8570 Weinfelden info@perspektive-tg.ch





# Primarschule Hoffnungsgut



Das Schulhaus Hoffnungsgut mit dem dazugehörigen Kindergarten ist das grösste Schulhaus der Volksschulgemeinde Bischofszell. Gegen 300 Schülerinnen und Schüler werden in 13 Primarklassen und zwei Kindergartenabteilungen unterrichtet.

In Bischofszell werden alle Klassen als Doppelklasse im Zweijahresturnus geführt. Den Unterricht in altersdurchmischten Klassen verstehen wir als pädagogisches Prinzip.

Im Hoffnungsgut arbeiten rund 40 Personen mit unterschiedlichen Funktionen und Pensen. Die Schülerinnen und Schüler werden von einem Förderteam bestehend aus Schulischen Heilpädagogen, Förderlehrpersonen und Unterrichtsassistenzen, einer Lehrperson für Logopädie sowie Lehrpersonen für Deutsch als Zweitsprache unterstützt.

## Hoffnungsgut-Elefant

Das alte Logo der damaligen Primarschulgemeinde Bischofszell bestand aus den Symbolen der fünf Sinne: Auge, Nase, Mund, Ohr und Hand. Diese Symbole sind auch im Schulhausbrunnen mitten auf dem Pausenplatz dargestellt.

Unser Hoffnungsgut-Elefant ist die Neuinterpretation dieser 5 Symbole in einer Figur mit Wiedererkennungswert. Der Elefant ist ein neugieriges und intelligentes Tier mit ausgeprägten Sinnen und einem formidablen Gedächtnis. Eigenschaften, die perfekt zu unseren Schülerinnen und Schülern passen.



## Kontakte

### Primarschule Hoffnungsgut

Hoffnungsgut 1  
9220 Bischofszell

Teamzimmer 071 422 22 70  
Kindergarten 1 071 422 74 55  
Kindergarten 2 079 565 47 55

### Schulleitung

Michael Knechtle 071 422 24 62 michael.knechtle@schule-bischofszell.ch  
079 625 54 08

### Hausdienst

Leo Langhart 078 751 53 84 leo.langhart@schule-bischofszell.ch  
Iwona Langhart 079 279 63 42 iwona.langhart@schule-bischofszell.ch

### Schulsozialarbeit

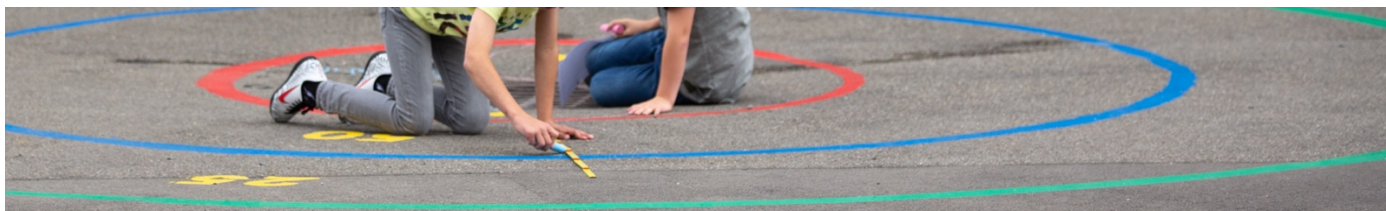
Serap Fischer 079 506 65 21 serap.fischer@schule-bischofszell.ch  
Miriam Stüssi 079 101 55 71 miriam.stuessi@schule-bischofszell.ch

### Logopädie

Thomas Vogel 077 488 24 99 thomas.vogel@schule-bischofszell.ch

### Psychomotorik

Sonja Risle 071 422 70 40 sonja.risle@schule-bischofszell.ch



## Klassenlehrpersonen

### Zyklus 1

Kindergarten 1 Susan Leutenegger susan.leutenegger@schule-bischofszell.ch  
Kindergarten 2 Priscila Höneisen priscila.hoeneisen@schule-bischofszell.ch

Klasse 12a Katja Baumgartner katja.baumgartner@schule-bischofszell.ch  
Klasse 12b Christian Frauenfelder christian.frauenfelder@schule-bischofszell.ch  
Adrian Gut adrian.gut@schule-bischofszell.ch  
Klasse 12c Daniela Tanner daniela.tanner@schule-bischofszell.ch

### Zyklus 2

Klasse 34a Roland Strohmayr roland.strohmayr@schule-bischofszell.ch  
Klasse 34b Janine Hungerbühler janine.hungerbuehler@schule-bischofszell.ch  
Severine Uhlmann severine.uhlmann@schule-bischofszell.ch  
Klasse 34c Astric Bissegger astric.bissegger@schule-bischofszell.ch  
Klasse 34d Kathrin Schönenberger kathrin.schoenenberger@schule-bischofszell.ch

Klasse 56a Hansueli Steinmann hansueli.steinmann@schule-bischofszell.ch  
Klasse 56b Lena Metten lena.metten@schule-bischofszell.ch  
Klasse 56c Marco Natter marco.natter@schule-bischofszell.ch  
Klasse 56d Nils Brügger nils.bruegger@schule-bischofszell.ch  
Klasse 56e Denise Kohler denise.kohler@schule-bischofszell.ch  
Klasse 5f Carmen Keller carmen.keller@schule-bischofszell.ch



## Fachlehrpersonen

SHP	Anja Ammann Silvia Boxler Janine Hungerbühler Fabienne Leumann	anja.ammann@schule-bischofszell.ch silvia.boxler@schule-bischofszell.ch janine.hungerbuehler@schule-bischofszell.ch fabienne.leumann@schule-bischofszell.ch
Begabungsförderung	Corine Dürig	corine.duerig@schule-bischofszell.ch
Englisch	Silvia Koch	silvia.koch@schule-bischofszell.ch
Gestalten	Doris Büeler Christina Kreis Petra Näpflin Vanessa Langenberger	doris.bueeler@schule-bischofszell.ch christina.kreis@schule-bischofszell.ch petra.naepflin@schule-bischofszell.ch vanessa.langenberger@schule-bischofszell.ch
DaZ	Ela Good Solvig Stoller	ela.good@schule-bischofszell.ch solvig.stoller@schule-bischofszell.ch
Unterrichts- Assistenz	Walter Keller Doris Reifler Pia Waldheim Sabrina Ziegler	walter.keller@schule-bischofszell.ch doris.reifler@schule-bischofszell.ch pia.waldheim@schule-bischofszell.ch sabrina.ziegler@schule-bischofszell.ch
Hausaufgabenraum	Pia Waldheim	pia.waldheim@schule-bischofszell.ch
Musikalische Grundschule	Gracia Kovacs	gracia.kovacs@musikschule-bischofszell.ch

## Abmelden im Krankheitsfall

Bitte melden Sie Ihr Kind im Krankheitsfall rechtzeitig direkt bei der Klassenlehrperson ab. Die Kontaktdaten sind auf dem Stundenplan aufgeführt. Die Schulhaus-Telefonnummer 071 422 22 70 ist nicht permanent besetzt. Die beste Telefonzeit ist während der Pausenzeit von 09.45 – 10.15 Uhr.

## Finkensäcke

Im Schulhaus gilt Finkenpflicht. Alle Schülerinnen und Schüler versorgen ihre Finken im Finkensack. Die Schule stellt allen Kindern einen farbigen Finkensack zur Verfügung. So ist sichergestellt, dass am Abend die Finken versorgt werden. Bitte sorgen Sie dafür, dass Ihr Kind in der Schule zweckmässige Finken in der richtigen Grösse trägt.

## Friedensstifter

Während der Pause patrouillieren Friedensstifter auf dem Schulareal. Die 6. Klässler/innen sind an einer gelben Weste mit dem Aufdruck «Friedensstifter» erkennbar. Kleine Konflikte können so meist rasch beigelegt werden und die Schüler/innen üben, was es heisst, miteinander eine friedliche Lösung zu suchen.

## Hausaufgabenbetreuung

Die Hausaufgabenbetreuung im Schulhaus Hoffnungsgut findet am Montag, Dienstag, Donnerstag und Freitag statt. Sie ist kostenlos. Jede Betreuungseinheit besteht pro Tag aus zwei Lektionen von 15.15 – 16.45 Uhr. Die Schülerinnen und Schüler können ab der 1. Primarklasse für jeden Tag und jede Lektion individuell verbindlich für ein Semester angemeldet werden.

Das Anmeldeformular finden Sie auf der Website der Schule Bischofszell → Schulhaus Hoffnungsgut.

### Malatelier

Im Turnhallegebäude steht allen Klassen ein Malatelier zur kreativen Benutzung zur Verfügung.

### Pausenkiosk

Im neuen Schuljahr ist ein wöchentlicher Pausenkiosk geplant. Jeweils donnerstags bereitet eine Gruppe von Schüler/innen gesunde und leckere Znüniangebote vor. Diese können am Pausenkiosk gekauft werden. Die Bezahlung läuft voraussichtlich über ein Bonsystem. Die Informationen dazu erhalten die Schüler/innen über ihre Klassenlehrpersonen.

### Pausenspiele

Im Hoffnungsgut stehen den Schülerinnen und Schülern eine grosse Auswahl an Pausenspielgeräten zur Verfügung. Diese werden von den 6. Klässler/innen herausgegeben und die Rückgabe kontrolliert.

### Quartalsbrief

Sie erhalten als Eltern regelmässig zu Beginn eines neuen Quartals den Quartalsbrief. Darin finden Sie neben der aktualisierten Agenda Berichte über Schul- und Klassenanlässe, Spannendes aus dem Schulhausgeschehen und pädagogische Gedankensplitter zu aktuellen Themen. Sämtliche Quartalsbrief finden Sie zudem auf der Website.

### Schulweg mit dem Velo/Trottinett

Der Schulweg liegt in der Verantwortung der Eltern. Viele Schülerinnen und Schüler fahren mit dem Velo oder Trottinett zur Schule. Leider kommt es immer wieder zu sehr gefährlichen Situationen auf dem Schulweg. Etliche jüngere Schüler/innen sind auf ihren rollenden Verkehrsmitteln im Strassenverkehr überfordert. Kinder im Zyklus 1 (Kindergarten, 1. und 2. Klasse) kommen deshalb zur Fuss zur Schule. Wir erwarten, dass alle Schüler/innen ab der 3. Klasse, welche mit dem Velo oder Trottinett zur Schule fahren, einen Velohelm und eine Leuchtweste tragen.

### Website

Auf der Website der Schule Bischofszell finden Sie eine Fülle von Informationen über alle Schulhäuser und Angebote der Volksschulgemeinde. Den internen Bereich der Primarschule Hoffnungsgut erreichen Sie über einen geschützten Login, welchen Sie von der Klassenlehrperson erhalten.

### Znüni

Die Schule fordert den Kindern viel ab. Sie spielen, sie lernen, sie müssen sich konzentrieren und verbrauchen dabei viel Energie. Ein gesunder Znüni trägt nebst dem Frühstück dazu bei, dass ihr Kind den Vormittag hindurch fit und leistungsfähig bleibt. Süsse Pausenriegel, Süssigkeiten, Chips oder Süssgetränke sind als Znüni nicht geeignet. Der viele Zucker ist nicht nur schädlich für die Zähne, er liefert auch nur für kurze Zeit Energie. Im Znüni-Flyer finden Sie viele Ideen für einen gesunden und feinen Znüni.



# Schulhausregeln

1 Wir akzeptieren alle und sind freundlich.

2 Wir begegnen den Kleinen und Grossen mit Respekt.

3 Wir sind ehrlich und anständig.

4 Wir lösen Probleme, indem wir miteinander reden.

5 Wir tragen der Natur, dem Schulhaus und dem Material Sorge.

6 Eigene elektronische Geräte sind weder sicht- noch hörbar.

7 Wir entsorgen den Abfall in den entsprechenden Behältern.

8 In den Gängen und im Schulhaus sind wir leise und rennen nicht.

9 Winterregel: Wir werfen Schneebälle nur auf der Wiese.

Schuljahr  
2021/22



## Schule Bischofszell



Volksschulgemeinde Bischofszell  
Sandbänkli 5  
9220 Bischofszell

[info@bischofszell.ch](mailto:info@bischofszell.ch)  
[schule-bischofszell.ch](http://schule-bischofszell.ch)



© Hoffnungsgut | Mai 2021